

# ОСТОРОЖНО КЛЕЩИ!



## Памятка для детей и взрослых

Клещи «просыпаются» ранней весной - в апреле-мае, как только сходит снег. Численность достигает пика в конце мая - июне.

В июле клещей становится меньше, а в августе наступает второй небольшой подъем.

Клещи поджидают жертву на травяной растительности, реже на кустарниках, но никогда не заползают на деревья, не падают и не прыгают с них. Клещ, прицепившись к коже, одежде человека, ползет вверх, пока не найдет укромное место под одеждой, чтобы присосаться к телу.

Прежде чем присосаться, клещ 20-40 минут ползает по телу, выбирая наиболее подходящее место - там, где кожа тонкая, а сосуды расположены близко к поверхности.



### Как происходит заражение

Клещи, находясь на ветках или траве, при приближении животного или человека могут прицепиться к нему, а потом добраться до открытых участков кожи, чаще всего - шея, волосистая часть головы, спина, подмышечные и паховые области и др. Слюна клеща содержит обезболивающее вещество, поэтому укус его безболезнен, и длительное время не заметен. Вместе со слюной зараженные клещи передают в кровь человека или животного не только вирус клещевого энцефалита, но в некоторых случаях спирохеты, которые вызывают заболевание, клинически сходное с клещевым энцефалитом – клещевой боррелиоз.



## Как предотвратить присасывание клещей

Основная мера защиты – не допускать присасывания клещей. Для этого используют средства индивидуальной защиты: рациональное использование обычной одежды и отпугивающие средства (репелленты). При посещении леса одевайтесь так, чтобы исключить возможность заползания клещей под одежду и на открытые участки кожи, заворотник, на волосы. Через каждый 1 час пребывания в лесу проводить само - и взаимно осмотры верхней одежды и открытых частей тела.

### Лучшая защита от клещей – это соблюдение техники безопасности:

1. Не рекомендуется без особой надобности залезать в непроходимые чащи низкорослого кустарника.
2. Перемещаясь по лесу, не срывайте веток, этим действием, вы стряхиваете на себя клещей.
3. Ноги должны быть полностью прикрыты.
4. Спортивные трико, штаны должны быть заправлены в носки.
5. Обязательно наличие головного убора.
6. Длинные волосы желательно спрятать под головной убор.
7. После похода по лесу, необходимо проверить, и стряхнуть как верхнюю одежду, так и нижнее белье.
8. Осмотреть все тело.
9. Обязательно расчесать волосы мелкой расческой.

Эффективность защиты многократно увеличивается при обработке одежды специальными аэрозольными химическими средствами - акарицидными (убивающими клещей), репеллентными (отпугивающими клещей) или акарицидно-репеллентными (отпугивающими и убивающими одновременно). Эти средства никогда не следует наносить на кожу!



Прививка от клещевого энцефалита помогает в 95–99% случаев



В лес, на рыбалку и даже городской парк одевайтесь в максимально закрытую одежду



В местах обитания клещей используйте акарицидно-репеллентное или акарицидное средство



После прогулки в лесу, парке, недалеко от водоемов осматривайте себя и домашних животных

## ПРАВИЛЬНАЯ ОДЕЖДА ЗАЩИЩАЕТ ОТ КЛЕЩЕЙ



- На светлой одежде легче обнаружить клеща
- Надевайте шляпу и одежду с длинным рукавом
- Заправляйте штаны в носки или в высокую обувь
- Проверяйте каждые 15 мин. одежду и кожу
- Особое внимание к зонам шеи, подмышек, паха и ушей
- Изучите любимые места обитания клещей
- Используйте специальные репелленты против клещей
- Наносите препарат повторно по истечении времени
- Дождь, ветер, пот сокращают время действия репеллента

### Как удалить присосавшегося клеща?



Для удаления присосавшихся клещей необходимо срочно обратиться в травматологический пункт лечебно-профилактического учреждения. Если нет возможности обратиться в травмпункт, то клеща можно удалить самостоятельно в следующем порядке:

1. Необходимо сделать из прочной нити петлю и затянуть её в узел у основания хоботка клеща.
2. Придерживая кожу пальцами, покачивая клеща, постепенно подтягивая его вверх, удалить клеща. Можно захватить клеща пинцетом или обернутыми чистой марлей пальцами как можно ближе к его ротовому аппарату и, держа строго перпендикулярно поверхности укуса, повернуть тело клеща вокруг оси, извлечь его из кожных покровов.
3. Место укуса необходимо смазать 70% спиртом, 5% йодом, зеленкой или одеколоном.
4. Если клещ удален, а его головка осталась в коже, то нужно обратиться в поликлинику для лечебной помощи. Если обратиться нет возможности, то нужно обработать место 5% йодом и извлечь как занозу.
5. Клещей, снятых с тела, необходимо поместить в плотно закрывающуюся емкость. Не следует давить их пальцами, т.к. если клещ заражен, то вирус может попасть в организм человека через слизистые носа, глаз и незначительно поврежденную кожу. Если клещи присосались к

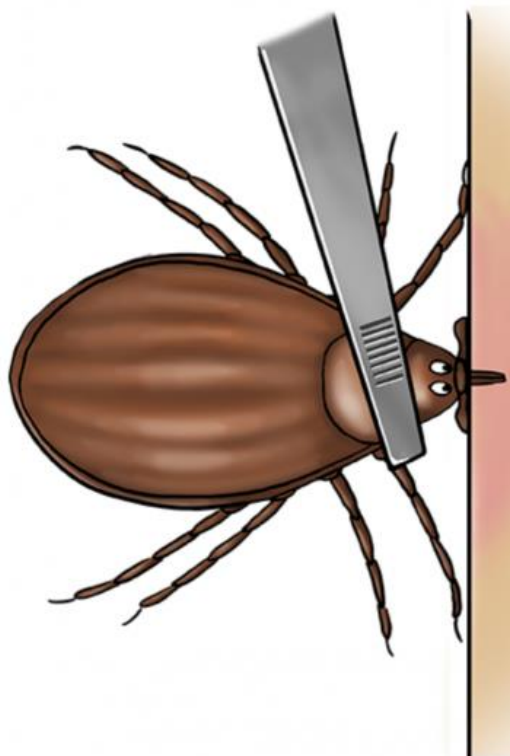
нескольким людям, то клещей с каждого человека надо поместить в отдельную емкость, подписав фамилию пострадавшего.

6. После контакта с клещами обязательно вымыть руки с мылом.

7. Для определения зараженности клеща необходимо (в пузырьке, банке) доставить его в лабораторию.

### КАК ВЫТАЩИТЬ КЛЕЩА САМОСТОЯТЕЛЬНО

## 6 ШАГОВ, КАК ПРАВИЛЬНО ВЫТАЩИТЬ КЛЕЩА



**1**

Захватите клеща пинцетом или обернутыми чистой марлей пальцами как можно ближе к его голове

**2**

Держа строго перпендикулярно поверхности укуса, поворачивайте тело клеща вокруг оси, извлеките его

**3**

Место укуса продезинфицируйте (70% спирт, 5% йод, одеколон)

**4**

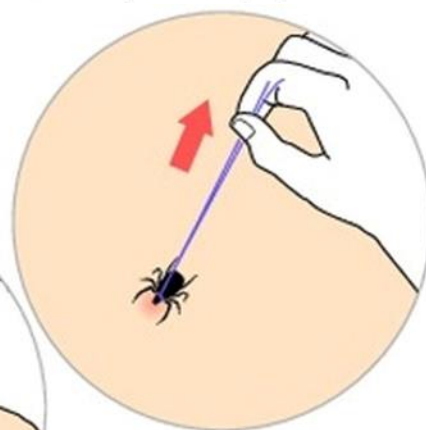
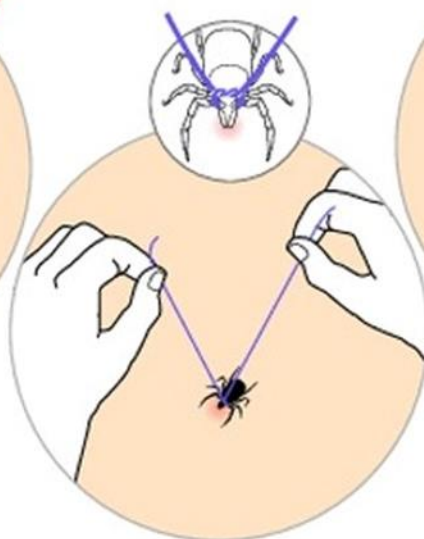
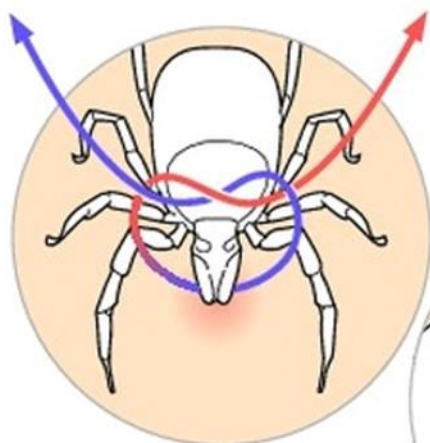
Тщательно вымойте руки с мылом

**5**

Если осталась черная точка (отрыв головки или хоботка), обработайте 5% йодом

**6**

Клеща сдайте в лабораторию с целью проведения анализа и **ОБЯЗАТЕЛЬНО** обратитесь к врачу



## Симптомы клещевого энцефалита



**Зудящее красное  
пятно**



**Зуд тела**



**Тонус мышц  
шеи**



**Головная боль**



**Тошнота**



**Слабость**



**Боль в суставах**



**Высокая температура**

**В Екатеринбурге пункты сбора клещей для исследования располагаются по следующим адресам:**

- улица Гагарина, 49, телефон: +7 (343) 362-87-87;
- улица 8 марта, 177а, кабинет 303, телефон: +7 (343) 210-48-26, (343) 210-94-14;
- улица Авангардная, 5а, телефон: +7 (343) 307-42-99.

## Это важно!

Полный курс плановой профилактической вакцинации против клещевого энцефалита состоит из трех инъекций вакцины: первые 2 прививки проводятся с интервалом 30 суток, третья – через год после второй. Перед вакцинацией необходимо пройти осмотр у терапевта, и получить направление в прививочный кабинет. Такую прививку необходимо ставить один раз в три года.

Помните, клещи всегда рядом с нами, так определено природой, и

человек с этим ничего поделать не может. Главная задача человека – научиться жить в этих условиях и не ходить в «дом», где живут клещи, непрошеным и неподготовленным гостем.

